

ORGANISATION INTERNATIONALE DES BOIS TROPICAUX (OIBT)

PROGRAMME THEMATIQUE OIBT SUR LA REDUCTION DE LA DEFORESTATION ET DE LA DEGRADATION DES FORETS ET LA VALORISATION DES SERVICES ENVIRONNEMENTAUX DANS LES FORETS TROPICALES (REDDES)

DESCRIPTIF D'AVANT-PROJET

TITRE	DÉVELOPPEMENT PARTICIPATIF, CONSERVATION ET RESTAURATION DES MASSIFS FORESTIERS DÉGRADÉS DE LA RÉGION DES MONTS BAMBOUTOS (OUEST- CAMEROUN)
NUMERO DE SERIE	RED-PPD 050/11 Rev.1 (F)
SOU MIS PAR	GOUVERNEMENT DU CAMEROUN
LANGUE D'ORIGINE	FRANÇAIS

RESUME

La dégradation de l'écosystème montagneux des monts Bamboutos, château d'eau de la région Ouest Cameroun, régulateur climatique au fort potentiel touristique et culturel, a atteint ces vingt dernières années le seuil critique. On estime que cette dégradation est causée par la combinaison de trois principaux facteurs que sont : la variabilité climatique, la fragilité de cet écosystème particulier et la pression démographique.

La présente proposition d'avant-projet vise à pourvoir les massifs forestiers de cette région d'un cadre stratégique de gestion durable élaboré sur la base d'un consensus qui prend en compte les intérêts de toutes les parties prenantes en générant un plan d'aménagement intégré incluant un plan d'action prioritaire qui contribue à l'amélioration du bien être des populations, à l'atténuation de la dégradation de l'écosystème et à la mise en œuvre du processus de sa restauration. La mise en œuvre de cet avant-projet, qui vise la conduite des études de base et la formulation d'une proposition de projet, permettra par ailleurs de lever les contraintes qui bloquent le processus de classement de Réserve Intégrale en cours dans la région.

AGENCE D'EXECUTION MINISTERE DES FORETS ET DE LA FAUNE

GOUVERNEMENTS COOPERANTS -

DUREE 8 MOIS

DATE APPROXIMATIVE DE DEBUT

BUDGET ET SOURCES DE FINANCEMENT PROPOSEES	Source	Contribution en \$E.U	Equivalent en Monnaies Locales
	OIBT	73,613	
	Gouv't du Cameroun	20,100	
	TOTAL	93,713	

TABLE DES MATIERES

PARTIE 1: CONTEXTE DU PROJET

1.1. ORIGINE ET JUSTIFICATION	4
1.2. PERTINENCE.....	4
1.2.1. CONFORMITE AUX OBJECTIFS ET PRIORITES DE L'OIBT	4
1.2.2 PERTINENCE A LA POLITIQUE FORESTIERE DU CAMEROUN ET AU PROGRAMME SECTORIEL FORETS ENVIRONNEMENT DU MINFOF ET DSCE	6

PARTIE 2: JUSTIFICATION DE L'AVANT PROJET

2.1 OBJECTIFS	6
2.1.1 OBJECTIF DE DEVELOPPEMENT	6
2.1.2 OBJECTIF SPECIFIQUE	6
2.2 IDENTIFICATION PRELIMINAIRE DES PROBLEMES	6

PARTIE 3: INTERVENTION DE L'AVANT PROJET

3.1 PRODUITS.....	7
3.2 ACTIVITES, APPORTS ET COUTS UNITAIRE.....	ERROR! BOOKMARK NOT DEFINED.
3.3 APPROCHE ET METHODE.....	11
3.4 PLAN DES TRAVAUX.....	12
3.5 BUDGET	113

PARTIE 4: DISPOSITIF DE MISE EN OEUVRE

4.1 AGENCE D'EXECUTION STRUCTURE ORGANIQUE.....	15
4.2. DIRECTION DU PROJET	15
4.3. SUIVI DES RAPPORTS	16

Annexes

Annexe 1 : Avis au public portant déclaration d'une partie des forêts des Monts Bamboutos en réserve écologique intégrale

Annexe 2 : Termes de références et CV.

Annexe 3 :_Arbre à problèmes

Annexe 4 : Carte de localisation de la zone du projet

Annexe 5 : Responses to reviewer comments

LISTE DES ABREVIATIONS

DSCE :	Document de Stratégie de la Croissance et de l'Emploi
FAO :	Organisation Mondiale pour l'Alimentation
MINADER :	Ministère de l'Agriculture et du Développement Rural
MINADT :	Ministère de l'Administration Territoriale
MINDAF :	Ministère des Affaires Foncières
MINEE :	Ministère de l'Energie et de l'Eau
MINEP :	Ministère de l'Environnement et de la Protection de la nature
MINEPAT :	Ministère de la Planification et de l'Administration Territoriale
MINEPIA :	Ministère de l'Elevage des Pêches et des Industries Animales
MINFOF :	Ministère des Forêts et de la Faune
MINTOUR :	Ministère du Tourisme
OIBT :	Organisation Internationale des Bois Tropicaux
ONG :	Organisation Non Gouvernementale
PFNL :	Produit Forestier Non Ligneux
PSFE :	Programme Sectoriel Forêt Environnement

1^{ère} PARTIE: CONTEXTE DU PROJET

1.1. Origine et justification

La politique forestière exprime clairement le souhait du gouvernement du Cameroun d'augmenter la participation des populations locales à la conservation et à la gestion des forêts. Pour ce faire, des dispositions légales ont été prises dans le cadre du classement des forêts. Suivant le cadre réglementaire au Cameroun, le processus de classement intègre les concertations sociales, l'établissement d'un diagnostic local, la définition du périmètre de classement et l'adoption d'un modèle de gestion participatif. L'objectif recherché est la conservation et la gestion durable des ressources disponibles. C'est dans cette perspective que l'administration forestière a, dans un avis au public signé le 11 mars 2009, déclaré une partie des forêts de Monts Bamboutos « réserve écologique intégrale ». Cette zone densément peuplée fait l'objet des pratiques agricoles et de l'élevage. Les communautés autochtones locales y vivent depuis longtemps. Celles-ci ont émis des réserves quand au processus de classement préconisé par le gouvernement. Des requêtes de protestations ont ainsi été émises et une pétition en appui à ces requêtes a déjà enregistré plus de 5000 signatures. Cependant, si rien n'est fait, compte tenu du mode d'exploitation anarchique, de la dégradation continue du couvert forestier et de la déstabilisation des équilibres écologiques en cours, cet écosystème qui a un potentiel agricole, écologique, environnemental très important au niveau régional et national risque d'être complètement détruit. Par la même occasion, ces populations autochtones se retrouveront dans un état de pauvreté et de précarité environnementale. Fort de ce constat, et soucieux du développement de leur région, un groupe d'élites de la région des Monts Bamboutos réunis au sein du Club des Amis des Monts Bamboutos a saisi le Secrétariat exécutif de l'OIBT en vue de solliciter un appui pour la réalisation d'une étude diagnostique préliminaire aboutissant au processus de classement initié par le gouvernement et la formulation d'un projet visant la prévention et l'atténuation des dégradations naturelles et des déséquilibres écologiques dont la survenance et la fréquence sont déjà observées. **A cet effet une enquête préliminaire de terrain a été conduite sur le site et a permis de cerner la problématique globale de la zone. Y faisant suite la présente proposition d'avant projet s'inscrit dans le cadre de l'évolution de cette réflexion dont les objectifs identifiés contribuent à apporter des solutions à cette problématique. De plus, cet avant projet permettra de lever l'hypothèse fatale du non classement de la réserve.** La présente proposition d'avant projet qui est soumise dans le cadre de l'appel à proposition des projets thématiques REDDES, vise donc à permettre :

1. la conduite des études et enquêtes sur le site dans les domaines environnementaux et socioéconomiques ;
2. la formulation d'une proposition de projet. et la tenue d'un atelier de sensibilisation en vue de faciliter la levée des contraintes à l'aboutissement du processus de classement et

1.2. Pertinence

1.2.1. Conformité aux objectifs et priorités de l'OIBT

La présente proposition d'avant projet vise à pourvoir les massifs forestiers des monts Bamboutos d'un cadre stratégique de développement durable élaboré sur la base d'un consensus qui prend en compte les intérêts de toutes les parties prenantes en générant un plan d'aménagement intégré incluant un plan d'action prioritaire qui contribue à l'amélioration du bien être des populations , à atténuer la dégradation des écosystèmes et initier les processus de leurs restauration

a) Objectifs de l'AIBT DE 2006

Dans cette perspective, il est en conformité avec les objectifs de l'OIBT en ses paragraphes suivants énoncés à l'article premier de l'AIBT de 2006 (1994) à savoir : c, m et r. qui stipulent :

c) « contribuant au développement durable et à la réduction de la pauvreté », la présente proposition d'avant projet, en recherchant un consensus sur les interactions sociales pour l'utilisation des *ressources naturelles des massifs forestiers des Monts Bamboutos*, permettra d'élaborer des alternatives crédibles de développement communautaire durable.

m) « encourager les membres à élaborer des politiques nationales visant à l'utilisation et à la conservation des forêts productrices de bois d'œuvre, et **au maintien de l'équilibre écologique des régions concernées** dans le contexte du commerce des bois tropicaux » ; le présent avant projet, à travers des processus d'élaboration d'un plan d'aménagement intégré des monts Bamboutos et la conservation d'une partie des forêts, vient rechercher à concilier les prélèvements de bois des massifs avec le maintien des rôles écologiques de ses massifs.

r) « encourager les membres à reconnaître le rôle des communautés locales et autochtones et locales dépendant des forêts dans la gestion durable des forêts et à élaborer des stratégies visant à accroître la capacité de ces communautés de gérer de manière durable les forêts productrices de bois tropicaux » ; le présent projet à travers un processus participatif, placera les populations des Monts Bamboutos au centre des concertations visant à l'élaboration des stratégies de gestion durable de l'ensemble des écosystèmes de la zone et dans leur gestion.

b) Plan d'Action de l'OIBT 2008-2011

La présente proposition d'avant projet ainsi que celle à formuler son destinés à orienter dans des espaces sécurisés, le développement des activités opérationnelles prévues dans le Plan d'Action (2006) de l'OIBT dans le cadre du produit attendu 6 : « Ressources des forêts tropicales en gestion durable ». Ces activités s'inscrivent dans le cadre des actions C et E de l'OIBT qui visent respectivement à « examiner les progrès et les possibilités nouvelles (REDD) offertes par l'aménagement des forêts tropicales secondaires, la restauration des forêts tropicales dégradées, et la réhabilitation des terres forestières dégradées » et à « mesurer les effets des aires de conservation.... et leurs relations avec la réalisation de la gestion durable des forêts »

c) Protocole de monitoring du Programme Thématique REDDES

En effet, dans le cadre des programmes thématiques en rapport avec le REDDES, il est reconnu que le déboisement est souvent la conséquence principale des facteurs situés en dehors du secteur forestier, qu'il s'agisse de la croissance démographique, de la pauvreté, du besoin d'augmenter les surfaces arables consacrés à la production alimentaire, à celle des biocombustibles et d'autres biens et usages non forestiers; ce qui est bien le cas de la zone objet du présent avant projet. Le présent avant projet ainsi que celui dont il vise la formulation sont destinés à prescrire et à mettre en œuvre des mesures devant contribuer à inverser la tendance à la dégradation des forêts des monts Bamboutos, renforcer les capacités dans le processus d'atténuation des changements climatiques et au développement d'autres services environnementaux. Par la restauration des forêts, et le développement des activités alternatives, ils contribueront au développement durable par la pérennité sociale et économique et au bien être des populations locales tributaires de la forêt.

A terme, il sera relativement facile d'évaluer l'impact des mesures mises en œuvre par l'évaluation des superficies classées, conservées et restaurées, les revenus nouveaux créés, la prise de conscience des population et l'intensité de la participation des différents groupes sociaux. De ce qui précède, il apparait que la présente proposition d'avant projet contribue à l'atteinte des objectifs spécifiques a, b, c, et d. du protocole de surveillance du programme thématique REDDES.

1.2.2 Pertinence avec la politique forestière du Cameroun et son programme sectoriel forêts environnement du MINFOF et au DSCE

Cet avant-projet et le projet à formuler se trouvent par ailleurs en conformité avec l'objectif 1 du Plan d'Action Forestier National (PAFN) qui vise à « Assurer la protection de notre patrimoine forestier et participer à la sauvegarde de l'environnement et à la préservation de la biodiversité de façon pérenne »

La mise en œuvre de cet avant projet prend en compte toutes les trois composantes de cet objectif notamment :l'environnement et l'équilibre des écosystèmes dans l'aménagement du territoire, le développement des mesures de protection, l'amélioration et de conservation de l'ensemble des ressources forestières et la création d'un domaine forestier permanent et des aires protégées représentatifs de la biodiversité nationale

De même, ce projet contribue à l'atteinte des objectifs du Programme Sectoriel Forêt Environnement (PSFE) qui est l'émanation du plan de convergence élaboré à en vue de mettre en œuvre la déclaration de Yaoundé sanctionnant le sommet des Chefs d'Etats d'Afrique Centrale tenu en mars 1999. Il faut préciser que le PSFE et la loi cadre sur la protection de l'environnement prennent en compte les engagements que le gouvernement du Cameroun a souscrit en ratifiant les conventions du sommet de RIO à savoir : la convention des Nations unie sur la diversité biologiques et celle sur la lutte contre les changements climatiques.

Par ailleurs, la gestion du secteur rural en général constitue également une préoccupation des pouvoirs publics du Cameroun, c'est pourquoi elle est prise en compte dans les reformes sectorielles prévues dans le Document de Stratégie pour la croissance et l'emploi (DSCE) notamment dans le cadre de l'aménagement, la régénération des forêts du domaine permanent et la valorisation des ressources forestières et fauniques. Action qui s'inscrit parfaitement dans le cadre du PSFE évoqué plus haut. Toute chose qui marque la contribution de cet avant projet et de la proposition qui en découlera à l'opérationnalisation du DSCE.

PARTIE 2 : JUSTIFICATION DE L'AVANT PROJET

2.1 Objectifs

2.1.1 Objectif de développement

Contribuer à la gestion durable des écosystèmes des Monts Bamboutos

2.1.2 Objectif spécifique

Formuler une proposition de projet visant la mise en place d'un modèle de gestion participatif et durable des ressources naturelles de la région des Monts Bamboutos sur la base des études réalisées.

2.2 Identification préliminaire des problèmes

Les Monts Bamboutos sont un bassin de vie où plus de 720 000 habitants vivent dans un espace d'une superficie de 217,8 km². Les activités agricoles intenses qui s'y déroulent ont transformé les massifs Bamboutos en un grenier national et international. Ils constituent également le réservoir d'eau de la région. Depuis une dizaine d'années on observe des pénuries dans les localités. Le barrage de retenue d'eau de Bamendjing qui régularise les eaux du barrage d'Edéa en saison d'étiage connaît des problèmes d'ensablement à cause de l'érosion pluviale au sommet des massifs Bamboutos. Pire, très accidentés, les Monts Bamboutos enregistrent souvent des morts d'hommes suite aux éboulements et glissement de terrain. On peut citer ici les éboulements du 20 juillet 2003 qui avaient provoqué la mort de 20 personnes. Le couvert végétal défriché à des fins d'exploitation agricole, connaît, un délabrement avancé. La déforestation et le déboisement par les résidents pour le bois de chauffe, la chasse aux espèces rares, parfois en mettant le feu pour débusquer le gibier, l'intensification des activités d'élevage, la surexploitation des vallées étroites détériorent l'environnement et provoquent des éboulements et des glissements de terrain. De même la densification des plantations d'eucalyptus assèche les nappes phréatiques. Le dessèchement des cours d'eau observé depuis quelques années a de grandes conséquences sur la structure du sol, l'hygiène et la santé des populations. Le recul du couvert forestier face à l'emprise humaine, par la densification de l'habitat et des activités agropastorales, avec une croissance rapide de la population qui exige de nouvelles terres pour cultiver n'est pas là pour arranger les choses. **Les phénomènes de variabilité climatique sont devenus perceptibles depuis une dizaine d'années sur les monts et dans toute la région environnante provoquant tantôt des inondations, des éboulements de terrains en saison des pluies et des assèchements des cours d'eau en saison sèche entraînant une insécurité dans les récoltes alimentaires.** On y observe même des mouvements des populations qui s'effectuent du bas vers le haut des sommets. Ces mouvements qui ont commencé en 1987 avec la crise du café s'accroissent aujourd'hui avec l'exode urbain. Les populations sont lancées à la conquête des zones hautes jadis destinées à l'élevage. C'est aussi un espace de conflits entre éleveurs et agriculteurs en quête de terres à cultiver. Toutes ces menaces ont amené le MINFOF à préconiser le classement d'une partie de cette région. Cette proposition fait l'objet des protestations de la part des populations locales. Cependant, conscient du niveau de dégradation et soucieux d'un possible développement durable de la région, les élites et les organisations locales souhaitent la mise en place d'un modèle de gestion approprié. Il s'agit de l'élaboration d'un plan d'aménagement intégré dans le cadre du classement d'une partie en domaine forestier permanent, où les populations seront co-gestionnaires. Ceci permettrait non seulement l'atténuation des dégradations et la restauration de cet écosystème mais également la réglementation de la gestion des ressources et l'intégration des pratiques de gestion durable favorables au maintien du statut de grenier de la région et la préservation des bénéfices environnementaux qu'offre cet écosystème.

PARTIE 3: INTERVENTION DE L'AVANT PROJET

3.1 Produits

Produit 1 : Des enquêtes socio-économiques et environnementale ont été réalisées et les données rendues disponibles.

Produit 2 : Une proposition de projet complète a été formulée et validée puis soumise au Secrétariat de l'OIBT.

3.2 Activités, apports et coûts unitaire

Produit 1 : Des enquêtes socio-économique et environnementale ont été réalisées et les données rendues disponibles

1.1. Tenir une réunion de sensibilisation des acteurs présents dans la zone sur les enjeux

1.2. Réaliser une étude socio-économique dans la zone des Monts Bamboutos

1.3. Réaliser un diagnostic/audit environnemental de la zone d'étude

Produit 2 : Une proposition de projet complète a été formulée et validée puis soumise au Secrétariat de l'OIBT.

2.1. Elaborer une proposition de projet thématique REDDES

2.2. Organiser un atelier de validation de la proposition de projet (02 jours d'Atelier)

Produits/ activités	Description	Composante budgétaire	Quantité	Unité	Prix unitaire	Prix total	OIBT	Agence d'exécution
Produit 1 : Des enquêtes socio-économiques et environnementale ont été réalisées et les données rendues disponibles								
A.1.1	Tenir une réunion de sensibilisation des acteurs présents dans la zone sur les enjeux							
	Expert N°1(01 mois)	11.3	01	Expert1-mois	5 000	5 000	5 000	
	Modération (01 modérateur x 01 réunion)	12.3	01	Modérateur-réunion	1 000	1 000	1 000	
	Transport (150 participants x 01 réunion)	33	150	Participant-transport	30	4 500	4 500	
	Allocation de séjour (150 participants x 02 jours)	31	300	Prcpt-jour-régional	20	6 000	6 000	
	Déjeuner des participants (150 participants x 01 réunion)	61.1	150	Participant-déjeuner	10	1 500	1 500	
	Location de la salle (01 local x 01 réunion)	41.2	01	Location salle	200	200	200	
	Matériel de réunion (01 réunion)	54.1	01	Forfait	500	500	500	
A.1.2	Réaliser une étude socio-économique dans la zone des Monts Bamboutos							
	Expert N°2 (02 mois)	11.4	02	Expert2-mois	5 000	10 000	10 000	
	Guides (10 jrs x 02 mois)	12.2	20	Guide-jour	8	160	160	
A.1.3	Réaliser un diagnostic/audit environnemental de la zone d'étude							
	Expert N°3 (02 mois)	11.5	02	Expert3-mois	5 000	10 000	10 000	
	Guides (10jrs x 02 mois)	12.2	20	Guide-jour	8	160	160	
Produit 2 Une proposition de projet complète a été formulée et validée puis soumise au Secrétariat de l'OIBT								
A.2.1	Elaborer une proposition de projet thématique REDDES							
	Expert N°4	11.6	02	Expert4-mois	7 000	14 000	14 000	
A.2.2	Organiser un atelier de validation de la proposition de projet (02 jours d'Atelier)							
	Expert N°1	11.3	01	Expert1-mois	5 000	5 000	5 000	
	Personnes ressources (Expert 2,3, et 4 x 02 jours x 01 Atelier)		06	Personne-ressource- jour-réunion	200	1 200	1 200	
	Modération (01 modérateur x 01 réunion)	12.3	01	Modérateur-réunion	1 000	1 000	1 000	

Transport (50 participants x 01 réunion)	33	50	Participant-transport	30	1 500	1 500	
Allocation de séjour (50 participants x 02 jours)	31	100	Prept-jour-régional	20	2 000	2 000	
Déjeuner des participants (50 participants x 01 réunion)	61.1	50	Participant-déjeuner	10	500	500	
Location de la salle (01 local x 01 réunion)	41.2	01	Location salle	200	200	200	
Matériel de réunion (01 réunion)	54.1	01	Forfait	500	500	500	
Coordination et fonctionnement de l'Avant-projet							
Coordonateur de l'Avant-projet (08 mois)	11.1	08	Coordonateur -mois	500	4 000		4 000
Secrétaire-comptable de l'Avant-projet (08 mois)	12.1	08	Secrétaire-mois	400	3 200		3 200
Lap top	441	01	Lap top	1 200	1 200		1 200
Desk top	441	01	Desk top	1 000	1 000		1 000
Imprimante	441	01	imprimante	200	200		200
Onduleur	441	01	Onduleur	100	100		100
Location bureau	41.1	08	Location-mois	100	800		800
Frais de téléphone/internet	61.2	08	Frais-mois	200	1 600		1 600
Eau et électricité	61.4	08	Eau-Electricité-mois	50	400		400
Fourniture de bureau	54.2	08	Fourniture-mois	200	1 600		1 600
Audit final	62	01	Forfait	6000	6 000		6 000
Sous total						64 920	20 100
Imprévus (3%)	63					2 371	
Frais OIBT d'appui à l'avant-projet (8%)	83					6 322	
Total OIBT						73 613	
Total Agence d'exécution							20 100
Grand total							93 713

3.3 Approche et méthode

L'approche pour la mise en œuvre de cet avant projet consistera à la réalisation des deux principaux produits du projet en l'occurrence :

- a) Des enquêtes socio-économiques et environnementale ont été réalisées et les données rendues disponibles.
- b) Une proposition de projet complète a été formulée et validée puis soumise au Secrétariat de l'OIBT.

En appui à la campagne de sensibilisation déjà effectuée dans le cadre du classement en cours de la réserve intégrale des monts, un atelier d'un jour de sensibilisation de toutes les parties prenantes aux enjeux, socio économiques, environnementaux et culturels se tiendra dans le cadre du lancement de l'avant projet . La mobilisation de tous les acteurs va se faire à travers, les médias, l'information des autorités administratives et traditionnelles, des responsables des groupes organisés et notamment l'association des amis du Mont Bamboutos. Cette rencontre sera présidée par une haute autorité du MINFOF avec comme facilitateur un expert en communication et conduite par l'équipe du projet assistée de l'autorité administrative et des forces de maintien de l'ordre.

Cet atelier annoncera le démarrage de l'étude socioéconomique qui devra ressortir tous les enjeux y relatifs liés à l'utilisation par les intervenants des ressources naturelles de la région ainsi que toutes les alternatives de développement qui pourraient contribuer à réduire la pression sur celles-ci Cette enquête sera réalisée dans la zone du projet par un expert socio économiste pendant une période de deux mois.

Parallèlement, un l'audit environnemental sera réalisé par un expert environnementaliste et situera sur les causes et le niveau de dégradation de chacune des ressources pour en émettre des recommandations pour leur gestion future ainsi que les approches de leur restauration éventuelle. Cette étude est prévue dans la zone du projet pour une période de deux mois.

Pour la réalisation du produit 2, il est prévu la sélection d'un expert en REDDES qui exploitera les résultats des études et enquêtes en vue de la formulation au cours des derniers mois de l'avant projet d'une proposition de projet à soumettre au secrétariat de l'OIBT.

Un atelier de validation de la proposition de projet sera organisé par la coordination de l'avant projet avant sa soumission au secrétariat de l'OIBT. Cet atelier regroupera les représentants de l'ensemble des parties prenantes identifiées au projet. La facilitation de cet atelier sera assurée par le même expert en communication de l'atelier de lancement.

L'ensemble des descentes de terrain par les experts se fera sous la supervision de la coordination du projet.

Les études seront réalisées conformément aux indications des TDRs joints à l'annexe du présent document. Les seront sélectionnés par appel à concurrence en collaboration avec le Secrétariat de l'OIBT.

Les études réalisées dans le cadre de ce projet permettront d'avoir la situation de référence au niveau social, économique et environnemental pour une évaluation à termes des impacts des activités du projet sur la variabilité climatique.

3.4 Plan des travaux

Produits/Activités	Responsable	Mois								
		1	2	3	4	5	6	7	8	
Produit 1 : Un état des lieux des monts Bamboutos st réalisé grâce à une analyse appropriée des acteurs et aux enquêtes/études économiques, sociales, environnementales, et culturelles										
A.1.1 Tenir une réunion de sensibilisation des acteurs présents dans la zone sur les enjeux	Expert N°1									
A.1.2 Réaliser une étude socio-économique dans la zone des Monts Bamboutos	Expert N°2									
A.1.3 Réaliser un diagnostic/audit environnemental de la zone d'étude	Expert N°3									
Produit 2 : Une cartographie des sites pilotes avec illustration de l'importance relative du problème est disponible										
A.2.1 Elaborer une proposition de projet thématique REDDES	Expert N°4									
A.2.2 Organiser un Atelier de validation de la proposition de projet	Expert N°1 Personnes-ressources									
Fonctionnement du Projet	Coordonateur									

3.5 Budget

Catégorie	Description	Contribution OIBT (\$ USA)	Contribution Cameroun (\$USA)	Total (\$ USA)
10	Personnel			
11	Expert nationaux			
11.1	Coordonateur		4 000	4 000
11.3	Expert N°1	10 000		10 000
11.4	Expert N°2	10 400		10 400
11.5	Expert N°3	10 400		10 400
11.6	Expert N°4	14 400		14 400
12	Autre personnel			
12.1	Secrétaire-Comptable		3 200	3 200
12.2	Guides	320		320
12.3	Modérateurs	2 000		2 000
	Sous-total 1	47 520	7 200	54 720
30	déplacements			
31	Allocation de séjour	8 000		8 000
33	Frais de déplacement dans le pays (transport)	6 000		6 000
	Sous-total 2	14 000	00	14 000
40	Immobilisation			
41	Locaux			
41.1	Location bureau		800	800
41.2	Location des salles pour ateliers	400		400
44	Biens et équipement			

441	Equipement informatique			
	Lap top		1 200	1 200
	Desk top		1 000	1 000
	Imprimante		200	200
	Onduleur		100	100
	Sous-total 3	400	3 300	3 700
50	Biens consommables			
54	Fournitures de bureau			
54.1	Matériel de réunion	1 000		1 000
54.2	Fourniture de bureau		1 600	1 600
	Sous-total 4	1 000	1 600	2 600
60	Divers			
61	Frais divers			
61.1	Déjeuner des participants	2 000		2 000
61.2	Frais de téléphone/internet		1 600	1 600
61.4	Eau et Electricité		400	400
62	Audit final		6 000	6 000
63	Imprévus (3%)	2 371		2 371
	Sous-total 5	4 371	8 000	12 371
80	Suivi et administration du projet			
81	Suivi et évaluation OIBT	869		869
83	Frais OIBT d'appui à l'avant-projet (8%)	5 453		5 453
	Sous-total 6	6 322	00	6 322
TOTAL PARTIEL		73 613	20 100	
GRAND TOTAL				93 713

PARTIE 4 : DISPOSITIF DE MISE EN ŒUVRE

4.1 Agence d'exécution structure organique

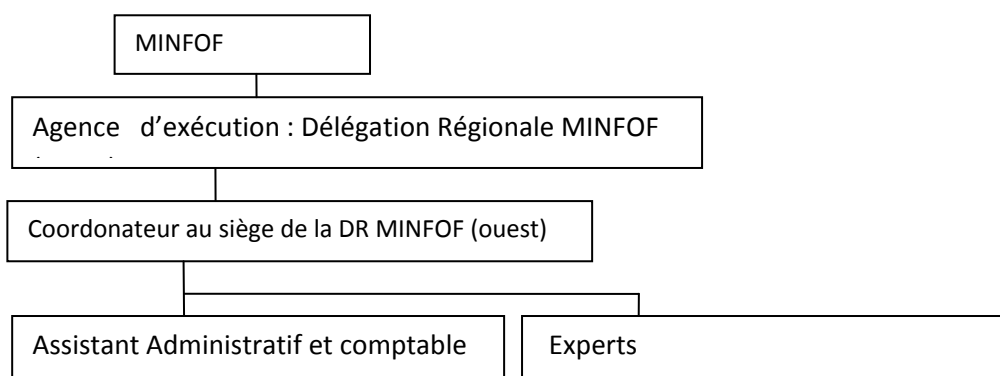
La présente proposition d'Avant projet sera mise en œuvre par la Délégation Régionale du MINFOF assisté du Club des Amis des monts Bamboutos.

La Délégation régionale a déjà la charge du suivi du projet de classement d'une partie des forêts de ces monts en réserve écologique intégrale selon l'avis au public n°0025/AP/MINFOF/SG/DFAP du 01 mars 2009. Cette réserve intégrale fera partie du noyau dur du massif dans lequel la plupart des interventions de conservation et de restauration seront prescrites. La délégation régionale est un démembrement régional du MINFOF qui suit la mise en œuvre des activités forestières et fauniques et l'application de la politique sur l'ensemble des huit départements de cette région. Elle dispose d'un effectif de près de 130 agents et cadres et des moyens immobiliers et mobilier pour abriter l'avant projet. Elle est composée d'un délégué régional et de cinq chef de services régionaux de grade ingénieur forestier. Trois postes forestiers relevant de la départementale des Bamboutos couvre la zone du projet. Ils sont tous pourvus en personnels de terrain et en motos pour la surveillance de leurs territoires respectifs.

En raison des capacités insuffisantes de l'Agence d'Exécution et de l'Administration Forestière en général, il sera fait appel à des Experts et ou bureaux d'études agréés (sous-traitants) en vue de la réalisation de la plupart des études prévues dans le cadre du présent avant projet.

Le projet sera placé sous l'autorité du MINFOF qui est la tutelle de la délégation régionale. Le Coordonateur de l'avant projet sera assisté d'un homologue du Club des Amis des Monts Bamboutos en qualité d'assistant administratif et comptable, ils travailleront en étroite collaboration pour le suivi des travaux des experts.

Organigramme de l'avant projet



4.2. Direction du projet et Profil de l'agence d'exécution

Elle est localisée au sein de la Délégation régionale du MINFOF à l'Ouest à Bafoussam et 50km de la zone des Monts Bamboutos. **La région de l'Ouest a une superficie de 13 872 km² sa délégation régionale des forêts regroupe 08 délégations départementales et disposent de**

32 postes forestiers. Son effectif est de près de 120 agents et techniciens forestiers. C'est un service déconcentré du MINFOF qui est mis en œuvre la politique du gouvernement en matière de développement du secteur forestier et faunique. Elle a servi d'agence d'exécution à divers projets tels que le Projet d'Appui à la Foresterie Rurale et à l'Agroforesterie (PAFRA) entre 1999 et 2007. Il suit depuis 2009 le projet de classement de la réserve intégrale des monts Bamboutos et dispose d'une maîtrise des partenaires potentiels.

Le Coordonnateur du projet :

Il est chargé de la gestion administrative et technique de l'ensemble du projet. Il représente le projet dans tous les actes de la vie civile. Il rend compte des activités du projet auprès de du MINFOF et de l'OIBT.

L'Assistant Administratif et Comptable :

Il assiste le Coordonnateur dans la gestion administrative, financière et comptable du projet, dans l'élaboration des plans de trésorerie et la préparation des rapports.

4.3. Suivi des rapports

Prévu pour une durée de 8 mois les activités de l'avant projet débuteront par une première réunion de sensibilisation de tous les intervenants dans la gestion des ressources naturelles de la zone et servira de réunion de lancement. Au terme de cet avant projet, la Coordination est chargée de soumettre un rapport technique et financier au secrétariat de l'OIBT, selon le modèle approprié de même qu'une proposition de projet thématique.

ANNEXE 1 (voir page suivante)

Jerry: 96 22 79 62

REPUBLIQUE DU CAMEROUN
PAIX-TRAVAIL-PATRIE

MINISTERE DES FORETS ET DE
LA FAUNE

SECRETARIAT GENERAL

DIRECTION DE LA FAUNE ET DES
AIRES PROTEGEES

REPUBLIC OF CAMEROON
PEACE-WORK-FATHERLAND

MINISTRY OF FORESTRY AND
WILDLIFE

SECRETARIAT GENERAL

DEPARTMENT OF WILDLIFE AND
PROTECTED AREAS

Avis au public

00 25

N°

AP/MINFOF/SG/DFAP du 1 MARS 2009

Portant déclaration d'une partie des forêts des Monts Bamoutos Réserve Ecologique Intégrale

Conformément aux dispositions des articles 5 et 6 du décret No 95/466/PM du 20 juillet 1995 fixant les modalités d'application du régime de la faune,

Le Ministre des Forêts et de la Faune porte à la connaissance du public qu'une partie des forêts des Monts Bamoutos, d'une superficie de 21 350 hectares sera transformée en Réserve Ecologique intégrale. La zone ainsi retenue est circonscrite comme suit :

Le point A (UTM 032 N- 625 129 m ; 616 823 m), dit de base est situé à la confluence de deux cours d'eau non dénommés dans le quartier Bameleu au village Bangang,

Au Sud :

Du point A, suivre la droite AB = 4,41 km de gisement 270° pour atteindre le point B, (620 720 ; 616 830) ;

Du point B, suivre la droite BC = 2,93 km de gisement 282° pour atteindre le point C (617 850 ; 617 455) ;

Du point C, suivre la droite CD = 2,57 km de gisement 328,5° pour atteindre le point D (616 500 ; 619 647).

A l'Ouest :

Du point D, suivre la droite DE = 7 km de gisement 341° pour atteindre le point E (614 252 ; 626 283) ;

Du point E, suivre la droite EF = 6,12 km de gisement 252° pour atteindre le point F (608 432 ; 624 379) ;

Du point F, suivre la droite FG = 1,89 km de gisement 314,5° pour atteindre le point G (607 080 ; 625 703) ;

Du point **G**, suivre la droite **GH** = 4,93 km de gisement $55,5^\circ$ pour atteindre le point **H** (611 145 ; 628 485) ;

Du point **H**, suivre la droite **HI** = 3,24 km de gisement 35° pour atteindre le point **I** (612 989 ; 631 144).

Au Nord :

Du point **I**, suivre la droite **IJ** = 5,67 km de gisement 72° pour atteindre le point **J** (618 397 ; 632 842) ;

Du point **J**, suivre la droite **JK** = 3,35 km de gisement 120° pour atteindre le point **K** (621 303 ; 631 165) ;

Du point **K**, suivre la droite **KL** = 1,62 km de gisement 71° pour atteindre le point **L** (622 832 ; 631 701) ;

Du point **L**, suivre la droite **LM** = 0,93 km de gisement 354° pour atteindre le point **M** (622 732 ; 632 618) ;

Du point **M**, suivre en aval le cours d'eau Lassegue sur une distance de 3,22 km pour atteindre le point **N** (625 425 ; 634 036), situé à sa confluence avec un affluent non dénommé ;

Du point **N**, suivre la droite **NO** = 1,64 km de gisement $117,5^\circ$ pour atteindre le point **O** (626 889 ; 633 276) ;

Du point **O**, suivre la droite **OP** = 2,58 km de gisement 177° pour atteindre le point **P** (627 016 ; 630 695) ;

Du point **P**, suivre le cours d'eau Mogono sur une distance de 3,84 km pour atteindre le point **Q** (630 586 ; 630 578), situé à sa confluence avec un affluent non dénommé ;

Du point **Q**, suivre la droite **QR** = 2,17 km de gisement $133,5^\circ$ pour atteindre le point **R** (632 163 ; 629 086) ;

A l'Est :

Du point **R**, suivre en amont un cours d'eau non dénommé et son effluent sur une distance totale de 3,86 km pour atteindre le point **S** (628 912 ; 628 248), situé à sa confluence avec un affluent non dénommé ;

Du point **S**, suivre la droite **ST** = 1,20 km de gisement $186,5^\circ$ pour atteindre le point **T** (628 772 ; 627 058) ;

Du point **T**, suivre la droite **TU** = 1,77 km de gisement 155° pour atteindre le point **U** (629 516 ; 625 455) ;

Du point **U**, suivre la droite **UV** = 1,43 km de gisement 205° pour atteindre le point **V** (628 906 ; 624 153), situé à la confluence de la rivière Tsé Deng avec un affluent non dénommé ;

Du point **V**, suivre en amont Tsé Deng sur une distance de 3,08 km pour atteindre le point **W** (628 906 ; 624 153), situé à sa confluence avec un affluent non dénommé ;

Du point **W**, suivre la droite **WX** = 2,60 km de gisement 132° pour atteindre le point **X** (628 247 ; 622 421) ;

Du point **X**, suivre la droite **XY** = 1,28 km de gisement 168° pour atteindre le point **Y** (628 504 ; 621 169) ;

Du point **Y**, suivre en amont un affluent non dénommé de la rivière Tsé Deng sur une distance de 2,06 km pour atteindre le point **Z** (626 738 ; 620 935), situé à sa confluence avec un cours d'eau non dénommé ;

Du point **Z**, suivre la droite $ZA_1 = 0,85$ km de gisement 264° pour atteindre le point **A₁** (625 889 ; 620 846), situé à la confluence de deux cours d'eau non dénommés ;

Du point **A₁**, suivre en amont ce cours d'eau principal sur une distance de 2,27 km pour atteindre le point **B₁** (625 544 ; 622 315), situé à sa confluence avec un affluent non dénommé ;

Du point **B₁**, suivre la droite $B_1C_1 = 2,92$ km de gisement 198° pour atteindre le point **C₁** (623 627 ; 619 544), situé à la confluence de deux cours d'eau non dénommés ;

Du point **C₁**, suivre ce cours d'eau principal sur une distance de 3,22 km pour rejoindre le point **A**, dit de base.

La forêt ainsi circonscrite couvre une superficie de 21 350 hectares comme déjà dit.

Les populations de la zone décrite sont informées qu'elles disposent d'un délai de 30 (trente) jours pour compter de la date d'affichage ou de diffusion du présent avis au public pour déposer leurs réclamations éventuelles auprès des chefs des circonscriptions administratives (préfectures, sous-préfectures, districts) mairies, chefferies traditionnelles concernées, ou auprès des services locaux du Ministère des Forêts et de la Faune. Passé ce délai, aucune réclamation ou opposition ne sera plus recevable.

Le présent avis au public sera publié au journal officiel puis affiché partout où besoin sera.



1 MARS 2009

NGOLLE NGOLLE Elvis

ANNEXE 2 : TERMES DES REFERENCES

TDR's RELATIFS A LA REALISATION D'UN AUDIT ENVIRONNEMENTAL DANS LA ZONE DES MONTS BAMBOUTOS

(EXPERT N°3)

1-) OBJECTIF GENERAL

La présente sous-traitance vise à contribuer à une meilleure sensibilisation des parties prenantes aux enjeux de la gestion des ressources naturelles de la zone des Monts Bamboutos et à la formulation d'une proposition de projet qui permettront d'atténuer la dégradation du couvert forestier et la déstabilisation équilibres écologiques de cette zone

2-) OBJECTIFS SPECIFIQUES

Pour le sous-traitant en charge de cette étude d'impact environnemental, la contribution à la formulation d'une proposition de projet thématique REDDES passe par la définition ses objectifs spécifiques ci-après :

- Faire un diagnostic environnemental de la région des Monts Bamboutos ;
- Délimiter les habitats justifiant des mesures de protections spécifiques ;
- Proposer des actions visant à minimiser/atténuer les incidences des effets sur l'environnement tel que identifié par le diagnostic, de manière à garantir la durabilité de la biodiversité présente dans cette région ;
- Proposer des mesures correctives en cas de d'impact significatif ;
- S'assurer du caractère réaliste des dites mesures ;
- Proposer en cas de besoins des moutures de cahiers de charges spécifiques visant à une meilleure protection de l'environnement et de l'écosystème du massif forestier de cette région;
- Préparer et tenir des réunions de restitution d'étape et final dans le cadre du présent projet ;
- Produire en format électronique et en format papier les rapports d'étape et final de l'étude;
- Participer au séminaire de validation de la proposition de projet thématique REDDES en rapport avec la zone
-

3-) APPROCHE METHODOLOGIQUE ET SEQUENCE DE TRAVAIL

La présente sous-traitance consiste à collecter et à fournir les données et informations de terrain en vue de la formulation d'une proposition de projet thématique REDDES. A cet effet, le sous-traitant doit s'investir à descendre sur le terrain en vue d'une description environnementale de cette région, et des entretiens avec toutes les parties prenantes impliquées dans la gestion des ressources naturelles de cette zone.

Pour ce faire, le sous-traitant devrait tenir compte :

- Des directives nationales en matière de conduite des études d'impact environnemental ;
- Des activités actuelles d'exploitation des ressources naturelles de cette zone ;
- Des éléments de cartographie déjà disponibles dans le département des bamboutos;

- D'évaluer et estimer les causes actuelles et potentielles de dégradation des écosystèmes et des catastrophes observées ou potentielles.
- Proposer des mesures correctives dans le cadre des projets à inscrire dans le plan d'action prioritaire à prescrire en prenant le soin d'associer et consulter les parties prenantes au projet.

Il est aussi souhaitable de formuler les mesures correctives en associant les parties prenantes au projet. A cet effet, la participation de celles-ci est fortement recommandable.

La séquence des travaux sera articulée autour des étapes suivantes ; préparation des travaux, travaux de terrain, réunion d'étape (rapport d'étape), travaux de terrain, élaboration du rapport final, restitution et validation du rapport final.

4-) COMPETENCES REQUISES

Le sous-traitant de droit camerounais en charge de conduire cette étude doit faire preuve :

- D'une bonne connaissance des directives nationales en matière de conduite des études d'impact environnemental ;
- D'une bonne connaissance de la zone d'emprise du Projet (département des Bamoutos);
- D'une bonne connaissance des problématiques de gestion des écosystèmes de savanes humides ;
- D'une expérience avérée dans la conduite des études d'impact environnemental;
- Disposer des compétences justifiées pour le mandat de la sous-traitance (CV du ou des personnels techniques disponibles)

5-) DUREE DE L'ETUDE

60 Jours calendaires

.....//.....

TDR's RELATIFS A LA REALISATION D'UNE ETUDE SOCIO-ECONOMIQUE DANS LA ZONE DES MONTS BAMBOUTOS EXPERT N°2

1-) OBJECTIF GENERAL

La présente sous-traitance vise à contribuer à une meilleure sensibilisation des parties prenantes aux enjeux de la gestion des ressources naturelles de la zone des Monts Bamboutos et à la formulation d'une proposition de projet qui permettront d'atténuer la dégradation du couvert forestier et la déstabilisation équilibres écologiques de cette zone.

2-) OBJECTIFS SPECIFIQUES

La réalisation d'une étude socio-économique en vue , commande pour le Sous-traitant, les objectifs spécifiques ci-après :

- Décrire les milieux physique et humain de la région des Monts Bamboutos ;
- Décrire le niveau de développement de la région des Monts Bamboutos (infrastructures de communication, éducative, éducative, sanitaire,) ;
- Décrire les activités des populations de la région des Monts Bamboutos ;
- Analyser la situation socio-économique des populations locales et riveraines des Monts Bamboutos ;
- Analyser l'impact de l'exercice du droit coutumier par les populations riveraines à l'intérieur de la région des Monts Bamboutos;
- Recueillir les avis des populations locales et riveraines de cette région s'agissant des activités l'exploitation des ressources naturelles de la région des Monts Bamboutos;
- Evaluer de manière critique les modes d'implication des populations riveraines dans la cadre des activités d'exploitation des ressources naturelles de la région des Monts Bamboutos ;
- Faire des propositions concrètes d'amélioration du schéma d'implication des populations locales et riveraines dans le contexte actuel des activités d'exploitation des ressources naturelles de cette région;
- Déterminer les types d'appui possibles à garantir aux populations locales et riveraines (groupes organisés) pour l'amélioration de leur bien être dans le cadre des activités socioéconomiques à développer pour la mise en œuvre d'un plan d'actions prioritaires et pour l'aménagement de l'ensemble de la zone ;
- Produire des rapports d'étape et final en format papier et électronique de l'étude tout en s'impliquant à l'organisation des séances de restitution d'étape et finale de l'étude ;
- Participer au séminaire de validation de la proposition de projet thématique REDDES en rapport avec la zone

3-) APPROCHE METHODOLOGIQUE ET SEQUENCE DE TRAVAIL

La présente sous-traitance consiste à collecter et à fournir les données et informations de terrain en vue d'une meilleure sensibilisation des parties prenantes aux enjeux de la gestion des ressources naturelles de la zone des Monts Bamboutos et à la formulation d'une proposition de projet permettront d'atténuer la dégradation du couvert forestier et la déstabilisation équilibres écologiques de cette zone. A cet effet, le sous-traitant doit s'investir à descendre sur le terrain en vue d'une description socio-économique de cette région, et réaliser des entretiens avec toutes les parties prenantes impliquées dans la gestion de cette zone.

Pour ce faire, le sous-traitant devrait tenir compte du canevas de réalisation des études socio économiques en vigueur dans le cadre de l'élaboration des plans d'aménagement. Ainsi, le consultant devra si possible s'inspirer des directives de l'arrêter 222 portant élaboration et approbation des plans d'aménagement des Forest de production ou de sa version améliorée au cas où elle serait déjà disponible. De même, Il fera usage de tous les instruments développés dans la cadre des sciences sociales relatifs aux études sociales à savoir : interview, technique d'enquête. Egalement, le sous-traitant fera des restitutions à mi parcours et finale devant l'équipe des experts du projet.

La séquence des travaux sera articulée autour des étapes suivantes ; préparation des travaux, travaux de terrain, réunion d'étape (rapport d'étape), travaux de terrain, élaboration du rapport final, restitution et validation du rapport final.

4- COMPETENCES REQUISES

Le Sous-traitant de droit camerounais en charge de conduire cette étude doit faire preuve :

- D'une bonne connaissance du canevas de réalisation des études socio-économiques dans le cadre de l'élaboration d'un plan d'aménagement ;
- D'une parfaite maîtrise des différents outils/ instruments utilisés dans la cadre des études socioéconomiques (Interview structuré /semi structuré, MARP, etc) ;
- D'une bonne connaissance du Département des Bamboutos (populations, coutumes, cultures), zone concernée par l'étude ;
- D'une bonne connaissance des problématiques d'implication des populations riveraines dans la gestion des ressources naturelles ;
- D'une expérience avérée dans la conduite des études socioéconomiques relatives à l'élaboration des plans d'aménagement;
- Disposer des compétences justifiées pour le mandat de la sous-traitance (CV du ou des personnels techniques disponibles).

6-) DUREE DE L'ETUDE :

60 Jours calendaires.

.....//.....

TDR's POUR L'EXPERT N°1 EN COMMUNICATION

1-) OBJECTIF GENERAL

La présente expertise vise la communication générale du Projet.

2-) OBJECTIFS SPECIFIQUES :

Pour la facilitation générale du Projet, le mandat de l'Expert 1 en communication va spécifiquement porter sur :

- Préparer et mettre en œuvre le Plan de communication du Projet ;
- Développer les outils de communication adéquat ;
- Assurer l'interface du Projet avec les médias ;
- Faciliter les réunions et les ateliers du Projet ;
- Contribuer à la diffusion des résultats du Projet.

3-) COMPETENCES REQUISES

L'Expert 1 en communication doit disposer des compétences suivantes :

- Connaissances académiques en communication ;
- Expérience professionnelles d'au moins trois ans ;
- Expérience en matière d'animation des réunions, ateliers, ou séminaires ;
- Connaissances générales en matière de politique forestière du Cameroun ;
- Connaissance de la zone du Projet et maîtrise de la langue locale (département des Bamoutos) ;

4) Durée de la contribution

2 mois

.....//.....

TDR's RELATIFS A L' EXPERT pour la formulation d'une proposition de projet thématique REDDES EXPERT N°4

1-) OBJECTIF GENERAL

La présente sous-traitance vise à contribuer à une meilleure sensibilisation des parties prenantes aux enjeux de la gestion des ressources naturelles de la zone des Monts Bamboutos et à la formulation d'une proposition de projet qui permettront d'atténuer la dégradation du couvert forestier et la déstabilisation équilibres écologiques de cette zone.

2)OBJECTIFS SPECIFIQUES :

Le mandat de l'expert n°4 consistera essentiellement à :

- L'exploitation des résultats des études et enquêtes préliminaires menées dans le cadre de cet avant projet (Etude socioéconomique, audit environnemental, réunion de sensibilisation) ;
- La formulation proprement dite de la proposition de projet dont les activités opérationnelles viseront :
 - l'implication des populations de la zone à la gestion de l'ensemble des ressources naturelles disponibles dans la zone, il conviendra de proposer des projets alternatifs en vue de créer des incitations économiques à la conservation et la valorisation des services environnementaux ;
 - l'atténuation des changements climatiques provoqués par la dégradation des écosystèmes forestiers :
 - la prévention des catastrophes naturelles et une meilleure gestion de l'eau et des sols ;
 - la promotion de l'écotourisme dans la zone.
 - la Contribution à l'atelier de validation et la soumission au secrétariat de l'OIBT de la proposition finalisée.

3) Compétences requises

-Des connaissances académiques en foresterie et particulièrement en matière de gestion durables des forêts tropicales ;

-Une bonne connaissance de la région Afrique Centrale et des problématiques liées au REDDES ;

-Une bonne maitrise des programmes OIBT, ses objectifs, ses procédures et manuel de formulation des projets ;

- disposer d'une aptitude à communiquer et échanger avec les populations de la zone.

4)Durée de l'expertise

60 jours calendaire

-----//-----

TSANGUE GISELE (Coordonateur)

LIEUTENANT COLONEL DES FORETS

Née le 23 Octobre 1963 à Yaoundé

Mère de deux (02) enfants

- Ingénieur en Chef des Eaux, Forêts et Chasses
- Etudiante en Master Gestion des Ressources Naturelles à la Faculté de foresterie à l'Université de Dschang (Cameroun)
- Tél : 22 02 59 53 / 99 93 63 23

ETUDES :

- 2008 :** Attestation de formation en Travail en équipe à l'Institut Supérieur de Management Public au Cameroun
- 2006 :** Diplôme de Préparation Militaire Supérieur
- 2004 :** Diplôme de Stage de Perfectionnement au Japon
- 1994 :** Diplôme d'Ingénieur des Eaux, Forêts et Chasses à l'INADER ;
- 1989** Baccalauréat Série D – au centre écrit de Bertoua
- 1986 :** Probatoire Série D – au centre écrit de Yaoundé ;
- 1982 :** B.E.P.C D – au centre écrit de Yaoundé ;
- 1977 :** C.E.P.E– au centre écrit de Yaoundé ;

EXPERIENCE PROFESSIONNELLE :

- **02 Nov 2007 à nos jours** Délégué Régional des Forêts et de la Faune de l'Ouest ;
- **25 Août 2005 au 02 Nov 2007** Contrôleur à la Brigade Nationale de Contrôle des produits forestiers et fauniques et de lutte anti-braconnage MINFOF ;
- **Fév 2003 au 25 Août 2005** Enseignante à l'Ecole des Eaux et Forêts de Mbalmayo ;
- **Sept 2001 à Fév 2003** Chef Service des agréments à la Direction des Forêts – MINEF ;
- **Fév 1998 à Sept 2001** Chef de Service Provincial des Forêts du Centre ;
- **Mai 1995 à Fév 1998** Chef de Service Provincial des Forêts par Intérim du Centre – MINEF ;
- **Nov 1994 à Mai 1995** Responsable au Département Gestion Administrative – MINEF.

CONNAISSANCE DES LANGUES

- **Français :** lu, écrit et parlé ; **anglais :** lu, écrit et parlé

KOUGMOU BASILE EMMANUEL (Assistant administratif et comptable)

Diplômé supérieur en comptabilité de gestion, en ingénierie financière, en audit et gouvernance d'entreprise.

Age : **31 ans**
Contact : **99 61 67 07 / 94 73 67 76**
Email : [**Kougmousile@yahoo.fr**](mailto:Kougmousile@yahoo.fr)

FORMATION ACADEMIQUE

ANNEES	DIPLOMES	ETABLISSEMENTS
2010	DSCG (en cours)	A l'Académie de Nantes
2009	DSCG	A l'Académie de Nantes
2008	DEFC	A l'In tec de Paris
2008	DGC	A l'In tec de Paris
2005	BTS en comptabilité de gestion des entreprises	IUT FOTSO Victor de Bandjoun
2003	Baccalauréat G2	Lycée Technique de Bafoussam
2001	Probatoire G2	Lycée Technique de Bafoussam
1999	CAP Aide comptable	CETIC de Mbouda

SAVOIR - FAIRE

2009/2010 : Collaborateur à central service consulting ;
2008 : Stagiaire au cabinet CLS Audit Conseil du 01/09/2008 au 05/12/2008 ;
2007 : Comptable à la Sopamat SARL ;
2005 : Stage de fin de formation académique à la Générale de distribution ;
2004 : Stage de vacances à la SOFERCO Sarl ;
2002 : Stage professionnel à Intralink.co de Bafoussam ;

SAVOIR-ETRE

2008 : Adhérent à l'AE In tec et la J SEB ;
2005 : Secrétaire Général Adjoint de la J SEB au bureau national ;
2004 : Président de la J SEB section de Bandjoun ;
2004 : Vice-président de la J SEB au bureau national ;
2004 : Chargé des relations extérieures du club gestion à l'IUT FOTSO Victor ;
2002 : Trésorier du club gestion au Lycée Technique de Bafoussam ;

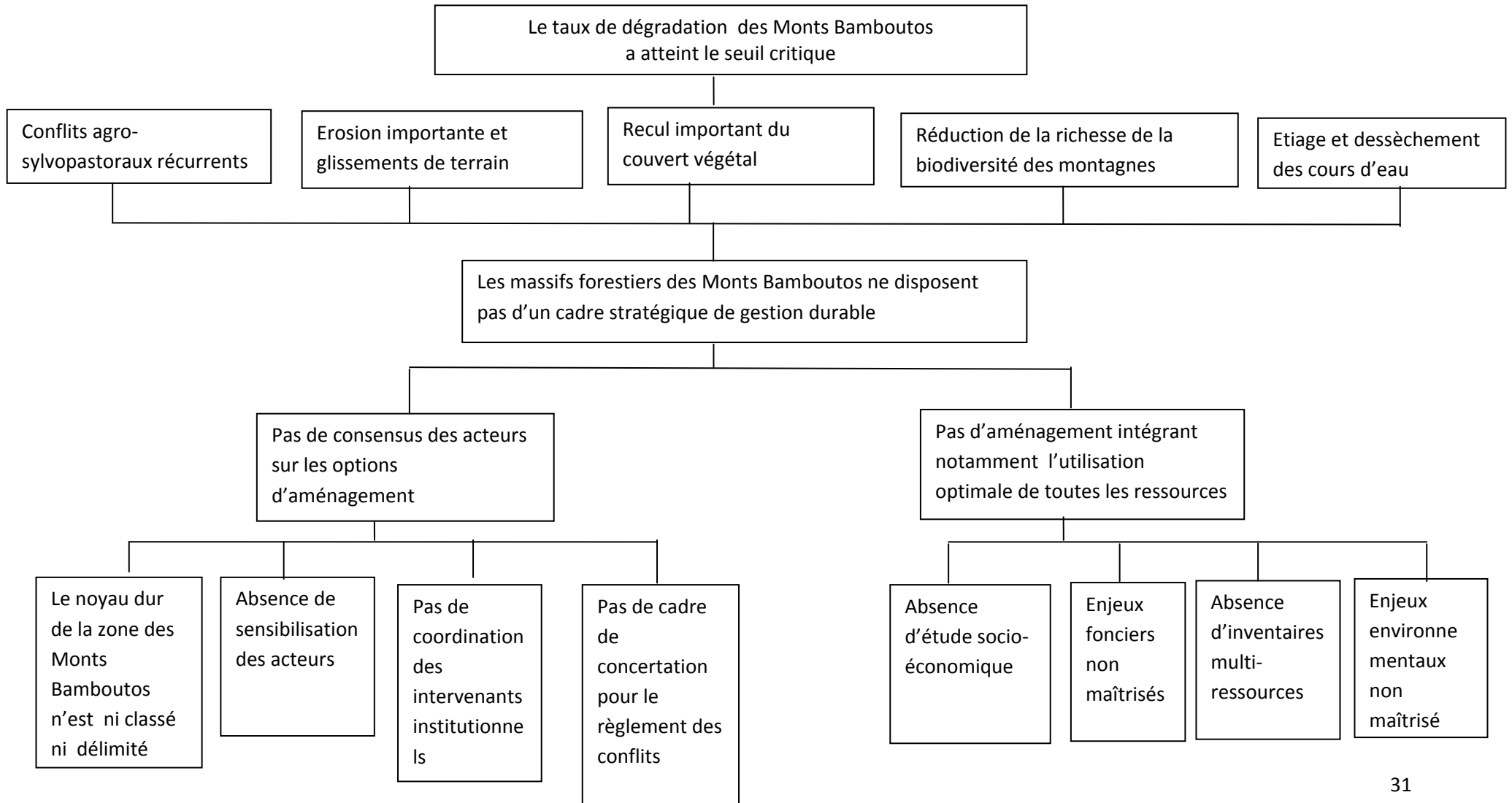
AUTRES SAVOIRS

Organisation et installation d'un système comptable ;
Connaissances en fiscalité Camerounaise et Française ;
Maîtrise des logiciels informatiques : Excel ; Word ; Saari ;

LANGUES

Français : Très bien ;
Anglais : passable ;
Loisirs : Football, marathon, musique, Internet, voyage.

ANNEXE 4 : Arbres à problèmes



ANNEX 5: Responses to reviewer comments

Reviewer Comment*	Amendment(s) made**	Page #***
Comment 1: Clearly stated; however the information provided for the formulation of a full project proposal is inadequate and needs revision.	<u>Example:</u> paragraphe 1.1 (origine et justification) le paragraphe manquant a été ajouté	4
Comment 2: The section is incomplete. IT needs to clearly identify its conformity to the specific REDDES deliverables and the REDDES Monitoring Protocoll. The section needs to be integrated into a revised proposal	Section 1.2.1 <u>Conformités aux objectifs et priorités de l'OIBT</u> a été réorganisée et complétée par un paragraphe se rapportant aux objectifs et indicateurs du protocole de surveillance du REDDES	5
Comment 3: Relevance to the submitting Country's policies	Section 1.2.2 Pertinence avec la politique forestière du Cameroun et son programme sectoriel forêts environnement du MINFOF et au DSCE a été enrichie	6
Comment 4: State the development objective to which the intended project (ie the project that will be developed as part of the pre-project proposal) will contribute. This should have a clear relationship to ITTO's mandate and objectives and should also comply with the host country's development objectives and plans in the forests sector.	Section 2.1.1L' objectif de développement a été reformulé	6
Comment 5: State a concise, well-focused specific objective for the pre-project; usually, it will relate to the identification and formulation of a full project proposal. There should be only one specific objective and it should be achievable in the duration of the pre-project	Section 2.1.2. L'objectif spécifique a été reformulé	6
Comment 6: Please include changes in climate variability and the related impacts on increasing vulnerability	Section 2.2 La variabilité climatique et ses conséquences ont été ajouté La carte de localisation a été ajoutée en annexe 3 du document de projet L'arbre des problèmes est en annexe 4	7
Comment 7: An indication of verifiable quantitative terms is needed. Clarify what is meant with "baseline" (output 1). Depending on the understanding given to the concept of baseline it will be possible to assess if the activity.....	Section 3.1 Produits: les produits ont été reformulés et réadaptés de manière quantifiable	7
Comment 8: The rational of the activities must be included. (It appears that activities were simply developed through the budget).....	Section 3.2: Les activités sont listées par produit	8
Comment 9: Il is not clear why climate variability and the corresponding methodological approaches are or not considered	Section 3.3: La méthodologie de mobilisation des parties prenantes est décrites ainsi que celle relative à la sélection des consultants. La prise en compte des impacts de la variabilité climatique dans la méthodologie est également	11

Reviewer Comment*	Amendment(s) made**	Page #***
	considérée	
<p>Comment 10 : Well presented, but it is not clear whether Activity A.1.1 will be a 1-day event or will span the second month of project activities. Please clarify.</p>	<p>Section 3.4 : La réalisation de cette réunion suppose une préparation des documents de sensibilisation des travaux préparatoires (préparation des documents, concertations etc..) et des travaux post réunion (évaluation et rédaction du rapport etc.), raison pour laquelle l'Expert 1 est mobilisé pour 01 mois</p>	9
<p>Comment 11 : Please include an appropriate amount for a final audit (compulsory for all ITTO projects)</p>	<p>Section 3.5 : Le budget du projet a été revu en prenant en compte un audit final du projet à la charge de la partie Camerounaise à hauteur de 6000 US\$, le budget total revient ainsi à 93713 US</p>	13
<p>Comment 12 : The information provided in section 4.2 is rather scanty and needs more elaboration</p>	<p>Les informations relatives aux capacités et l'expertise de l'agence d'exécution ont été ajoutées.</p>	16

Please expand table as needed

* *In this column please insert the individual reviewer comments*

** *In this column please describe which change(s) you made (see examples)*

*** *In this column please insert the page number where changes have been*